



BARBARA

ESPACE CULTUREL · PETITE-FORÊT

DOSSIER TECHNIQUE

Version -SEPTEMBRE-2017

Bonjour,

Vous allez être accueilli dans un espace culturel soumis à la législation des Établissements Recevant du Public.

Vous voici en possession de la fiche technique et des plans de la salle de type L.

Nous espérons que vous pourrez utiliser au mieux les informations et documents joints.

Nous vous demandons de nous faire parvenir, impérativement 2 mois avant la date de votre spectacle, votre fiche technique, afin d'anticiper sa préparation.

Nos bureaux sont ouverts du mardi au vendredi de 09h à 12h et de 13h30 à 18h30.

Nous restons à votre disposition pour toutes informations complémentaires.

La Direction Technique.

Contenu

L'ÉQUIPE.....	4
LOCALISATION ET ACCÈS	5
Présentation du lieu et de son fonctionnement.....	5
Localisation de l'Espace Culturel Barbara.....	5
SALLE DE SPECTACLE	7
JAUGE	7
RÉGIE	7
PONT DE FACE.....	7
GÉNÉRALITÉS.....	7
HORAIRES DE SERVICE.....	7
SÉCURITÉ.....	8
CIRCULATION DE SCÈNE	8
LOGES	8
PLATEAU	9
DIMENSIONS.....	9
GRIL.....	9
ÉQUIPEMENTS	9
MATÉRIEL LUMIÈRE.....	10
PUPITRES.....	10
PUISSANCE GRADATEURS	10
PUISSANCE AU PLATEAU.....	10
<i>MATÉRIEL LUMIÈRE 'suite'</i>	11
PROJECTEURS	11
ACCESSOIRES.....	11
EFFETS.....	11
MATÉRIEL SON	12
CONSOLES	12
DIFFUSION	12
SOURCES.....	12
ÉGALISATION	12
PATCH.....	12
PÉRIPHÉRIQUES.....	12
<i>MATÉRIEL SON 'suite'</i>	13
MICROPHONES	13
ACCESSOIRES.....	13
COMMUNICATION.....	13
PLAN DU GRIL	14

L'ÉQUIPE

Outre le personnel intermittent, l'équipe du service Culturel est composé comme il suit :

Direction du développement culturel:

Julien BUCCI

+33 (0)3 27 34 79 53

jbucci-culture@mairie-petiteforet.fr

Direction technique :

Sadi LASSALLE

+33 (0)3 27 34 86 53

technique.barbara@gmail.com

Administration :

Elodie ROUZÉ

Chargée de Production

+33 (0)3 27 34 86 53

espace.barbara@mairie-petiteforet.fr

&

Brenda BALKISSOON

Chargée des Relations Publiques

+33 (0)3 27 34 86 53

+33 (0)3 27 33 58 40 le mardi et mercredi après-midi

bbalkissoon@mairie-petiteforet.fr

LOCALISATION ET ACCÈS

Présentation du lieu et de son fonctionnement

Pour tout renseignement complémentaire concernant le classement de l'établissement, la sécurité incendie et l'organisation du travail, merci de contacter la direction technique : technique.barbara@gmail.com

Localisation de l'Espace Culturel Barbara

36 Rue Jean Jaurès, 59494 Petite-Forêt, France

Latitude : 50.368078 | Longitude : 3.476154

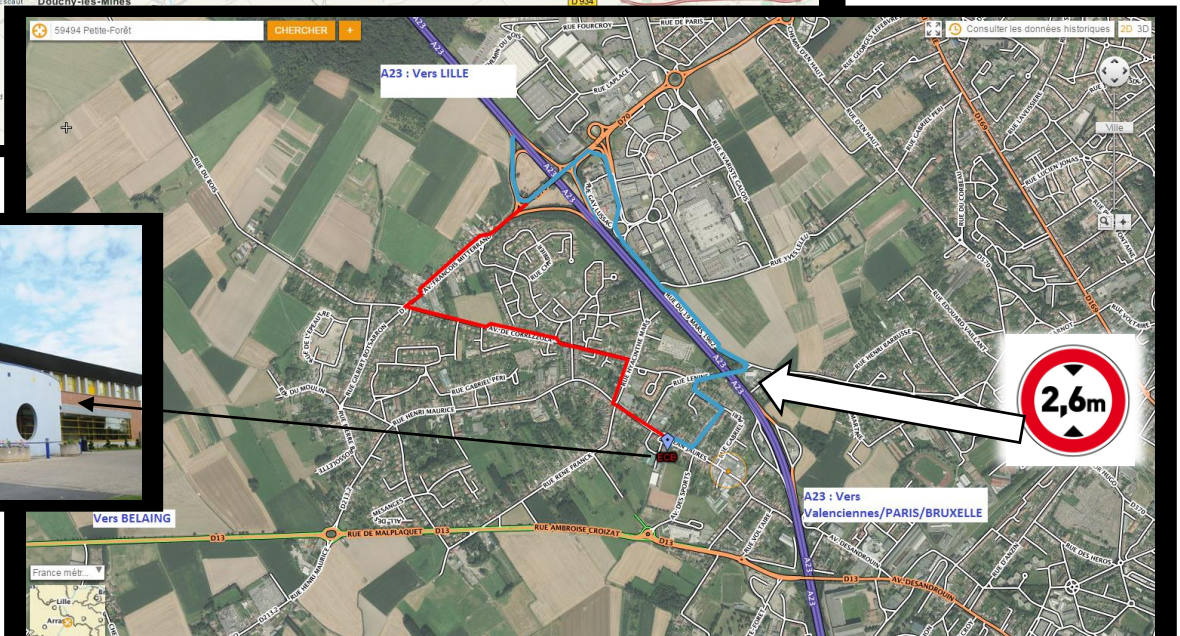
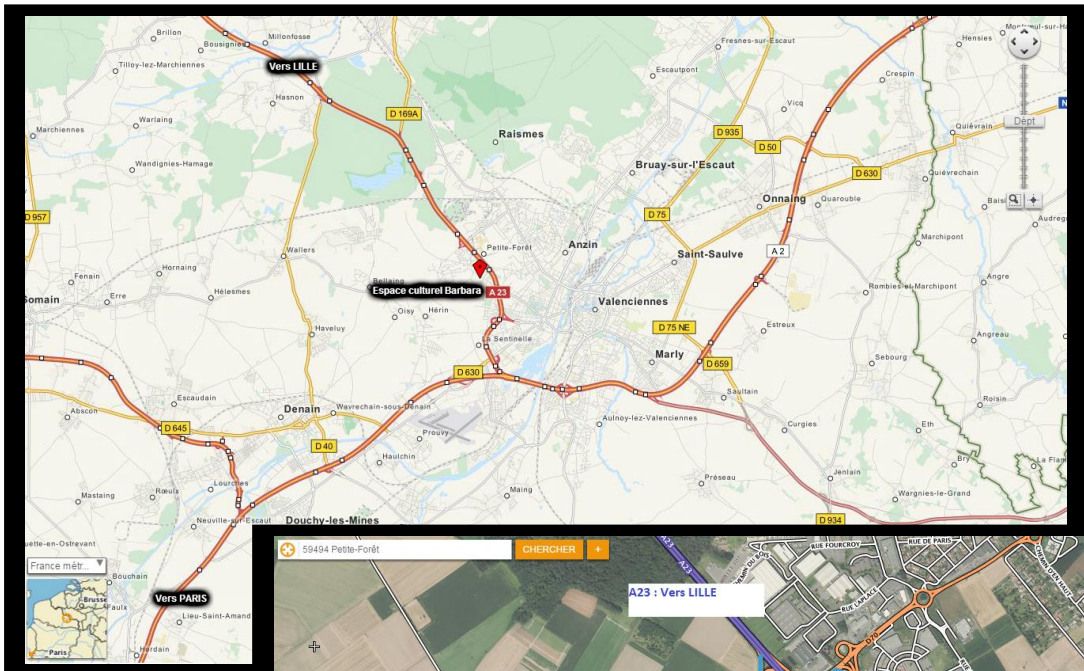
L'espace Culturel Barbara à PETITE-FORÊT est situé, en périphérie de l'agglomération de VALENCIENNES, en venant de PARIS, autoroute A2, prendre la sortie direction LILLE A23 puis prendre la sortie 7 vers Petite-Forêt/Raimes-centre/Beuvrages/Wallers.



Attention aux indications de vos GPS (tracé bleu sur la carte) , si votre véhicule a une hauteur supérieure à 2,60m.

Vous êtes dans ce cas : à la sortie 7 de l'A23 prenez direction Petite-Forêt/Wallers sur l'avenue François Mitterrand/D70, puis prenez la deuxième à gauche : avenue de Correzzola, au bout de celle-ci prenez à droite sur la rue Hyacinthe Mars. Au rond-point prendre la 3ème à gauche sur rue Jean-Jaurès. L'espace Culturel Barbara se situe à 250m sur votre droite. (Voir tracé rouge sur carte)

PLANS ROUTIERS :



**ESPACE CULTUREL BARBARA
ACCÈS PUBLIC**

**ESPACE CULTUREL BARBARA
ACCÈS TECHNIQUE ET ARTISTES**



SALLE DE SPECTACLE

Située au rez de chaussée du bâtiment, cette salle intègre, un gradin, un espace scénique et des loges rapides.

JAUGE

En gradin, la salle offre: 236 places

Un parterre vient s'ajouter pour passer à une jauge de 310 places assises.

Parterre : 74 places

Pas de balcons.

En position debout, la salle offre une capacité de 800 places, variable suivant les espaces régie et PMR.

RÉGIE

Avec gradin, régies Son et Lumière côte à côte en haut du gradin,

En position debout, régie Son et lumière côte à côte au sol.

PONT DE FACE

La salle dispose d'un pont triangulé permettant un accrochage de projecteurs de face. Charge maximum 350Kg répartis.

GÉNÉRALITÉS

Si votre spectacle nécessite la condamnation de places, pour des questions de visibilité ou d'installation technique, veuillez nous en informer avant le début de saison, en prenant contact avec la direction technique.

Toutes demandes supplémentaires devront être faites auprès du responsable technique au plus tard 1 mois avant la date du spectacle.

HORAIRES DE SERVICE

Jours de montage et répétitions : 9h - 13h / 14h - 19h

Jour du spectacle : 09h - 13h / 14h - 18h30 / 20h00 - 00h

Le temps de repos entre 2 journées de travail doit être de 11 heures consécutives.

Merci de nous indiquer le temps de démontage de votre spectacle, chargement compris.

SÉCURITÉ

Les matériaux utilisés sur scène devront être traités au préalable suivant les normes en vigueur contre l'inflammabilité M1 (A2/B). Un certificat de classement devra être communiqué à la direction technique avant toute installation sur le plateau.

Les installations de type décor, structure, accrochage, devront répondre à toutes les normes en vigueur concernant leurs utilisations.

L'implantation d'un décor sur scène face au public doit respecter, selon la législation, une distance minimum de 2 mètres.

Il est interdit d'encombrer le passage entre la scène et le premier rang de spectateurs

Il est interdit d'occulter les éclairages de secours.

Pour tout travail effectué sur le gril technique, les outillages à main doivent être liés à une ceinture de travail.

Les commandes de porteuses électriques sont situées côté jardin au plateau.

CIRCULATION DE SCÈNE

Pour la circulation de cour à jardin et inversement, les artistes ou régisseur plateau peuvent emprunter un couloir qui se situe au lointain, derrière le mur du plateau, passage par les loges rapides.

LOGES

La salle possède 3 loges, collectives ou non, sans retour de scène, équipées, de miroirs, de lavabos, de 2 douches et de 2 WC, de tables, de chaises, de fauteuils et d'un canapé clic-clac.

Elles se trouvent côté jardin à l'étage, elles sont réparties sur le même niveau.

PLATEAU

Hauteur de scène : 0m

Résistance du plateau : 750kg/m²

Pas de dessous de scène

Sol : Béton recouvert de moquette et de lés de tapis de danse

DIMENSIONS

Ouverture du cadre de scène fixe : 10 m

Hauteur du cadre fixe

Hauteur sous perches motorisées : 5.80 m

Hauteur sous perches fixes/gril : 6 m

GRIL

PERCHES FIXES

7 perches d'une longueur de 10 ou 12 m, notées P1 à P7 sur le plan, P1 et P2 12m ; P3 à P7 10m.

PORTEUSES MOTORISÉES

3 porteuses motorisées à vitesse fixe, notées M1 à M3, sur le plan - CMU : 250kg

Pour toute pré-implantation, veuillez tenir compte des poids de charge sur chaque perche.

N'est autorisé à actionner les porteuses, que le personnel du théâtre et le personnel désigné.

ÉQUIPEMENTS

TAPIS DE DANSE orientés Jardin-Cour

5lés de 10m x 1.50m sur mesure aux dimensions du plateau,

1 lé de 10m x 1m (dernier lé du lointain)

1 lé arrondi de 13m x 1.50m (jardin cour) pour le proscenium.

Les coulisses sont équipées de tapis de danse dans le prolongement de la scène.

PATIENCE

1 patience croisée de 12 mètres, manœuvre à la grecque motorisée à vitesse fixe, rideau velours rouge.

TOILE CYCLORAMA

1 Toile cyclorama Hxl 5.60 m x 9 m + barres de charge 10m (5 x 2m)

DRAPERIES

14 pendrillons velours noir Hxl 6m x 1,40 m 1 frise velours noir Hxl 0.40 m x 10m
1 frise velours noir HxL 1.50 m x 10 m 2 demi-fond velours noir Hxl 6m x 5.5 m
4 frises velours noir Hxl 0.60 m x 10 m

ACCÈS DÉCOR

Passage à l'ouverture des portes: H2.05 m x L1.80 m

SÉCURITÉ

4 Passages de cables noir 3 canaux TEMA JUNIOR 100 x 29 x 4.8cm

MATÉRIEL LUMIÈRE

Les réglages lumière se font avec une tour, hauteur de travail 5.80m.

Seul le personnel du théâtre ou le personnel désigné est autorisé à effectuer le réglage des projecteurs et l'allumage des racks.

Toute pré-implantation n'est possible que sous réserve de la disponibilité de notre plateau. Merci de nous la faire parvenir maximum 1 mois avant votre arrivée. (sur nos plans fournis)

Notre théâtre possède un parc de gélamines dans les références courantes, pour vos besoins, veuillez contacter le responsable technique.

PUPITRES

1 AVAB Congo Kid 256 circuits

1 pupitre manuel à mémoire RVE Triton 48

PUISSANCE GRADATEURS

48 gradateurs RVE DIMKIT de 3 kW en armoire

BLOCS GRADATEURS MOBILES SUPPLÉMENTAIRES :

2 BOTEX DPX 620 6x3kw en flight

PUISSANCE AU PLATEAU

1 branchement triphasé 125A au lointain jardin du plateau

2 prises triphasé P17 32A au lointain jardin du plateau

PROJECTEURS

26 projecteurs Plan Convexe 1Kw R.Juliat	310 HPC x 26
4 projecteurs Plan Convexe 2Kw R.Juliat	329 HPC x 4
12 projecteurs découpe 13°/42° 1Kw R.Juliat	614 S x 12
6 projecteurs découpe 28°/54° 1Kw R.Juliat	613 SX x 6
1 projecteur découpe 1Kw	ADB 613 x 1
30 PAR 64, lampes CP60/61/62	PAR64 +/- 30
8 PAR 56 300w	PAR56 (4 pour éclairage public)
16 PAR LED BRITEQ PROBEAMER ZOOM	7x12W RGBW + ZOOM
1 splitter DMX OXO	BBOX6

ACCESSOIRES

Portes filtres
8 Volets pour PC 1 kW
4 Volets pour PC 2 KW
Platines de sol
Iris pour série S/SX
Porte-gobo juliat S/SX
8 Pieds de projecteurs 2.5 mètres
13 Geuses 13,5 Kg

EFFETS

1 MAB : ANTARI HZ500
Sel à fumée lente et rapide

MATÉRIEL SON

En application du décret bruit du 15 décembre 1998, vous voudrez bien noter qu'à aucun moment les spectateurs, en tous points de la salle, ne devront être soumis à une pression acoustique supérieure à 105 décibels.

CONSOLES

MIDAS M32 IP32 32 input mic-line / 8 aux inputs // 16 aux bus / 6 matrices/
LCR

YAMAHA 01V96 12 entrées xlr/jack+ 4 entrées lignes stéréo /4 out/ LR

DIFFUSION

Systeme bi-amplifié

2 TQ 315 TURBOSOUND

2 sub TXD 218 TURBOSOUND

Processeur DC-ONE 2/6 ELECTROVOICE

4 wedges TXD 12M TURBOSOUND

SOURCES

2 Lecteurs CD : Yamaha CDX 396R ou JB system

1 Lecteur MD Yamaha MDX 596R

1 Lecteur K7 Yamaha KX 321R

ÉGALISATION

Égaliseurs graphiques BSS FCS 966 2x31 bandes

PATCH

Boitier numérique--I/O interface-- MIDAS DL32

Boitier de scène 40 paires Epanoui/Harting scène/régie

1 Sous-patch 12/4

PÉRIPHÉRIQUES

2 Behringer ADA8000 (in/out)

MICROPHONES

4 SHURE SM58,
4 SHURE SM57,
1 SHURE BETA52,
4 AKG SE300b, capsules CK91
2 NEUMANN KM 184 (stereo set)
4 AUDIO TECHNICA U841
2DI BSS AR 133

MICRO HF :

3 ensembles HF main numériques EW D1-845 SENNHEIZER

ACCESSOIRES

Pieds de micro table
Grands pieds micro perche + perchette K&M

COMMUNICATION

1 centrale intercom en régie lumière
2 postes volants



BARBARA

ESPACE CULTUREL · PETITE-FORÊT

30/36 rue Jean-Jaurès

59494 PETITE-FORÊT-France

Latitude : 50.368078 | Longitude : 3.476154

www.espaceculturelbarbara.fr

espace.barbara@mairie-petiteforet.fr

tel : +33 (0)3 27 34 86 53